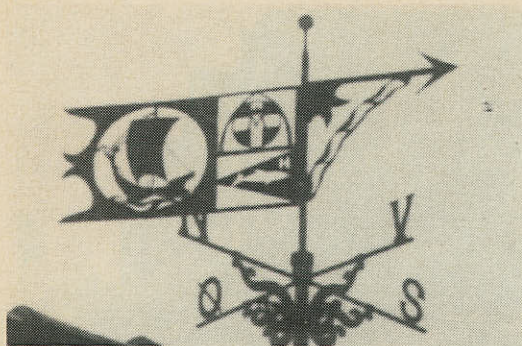


UNDER DANNEBROG

ORGAN FOR
ØVÆRN OG SØFART



1



Marinestuens vindfløj.

Marinestuen i Hals

Der faldt en appelsin i turbanen på afdelingen i Hals, da den for to år siden fik stillet lokale til rådighed i det gamle redningshus. Herom fortæller afdelingens formand Villiam Jørgensen:

Den første marinestue i Hals blev indviet den 30. november 1948 på Hals Hotel med stor festivitas. Afdelingen har i årenes løb ud fra dette hovedkvarter haft mange aktiviteter og holdt byens maritime traditioner i ære. Medens Willemoes Nielsen var formand, foranledigede han, at der i 1955 på den gamle skanse blev opstillet tre 30 pounds forladekanoner, som stilledes til rådighed af Tøjhusmuseet. De inspiceres med jævne mellemrum, og man konstaterer, at kanonerne bliver fortrinligt vedligeholdt af Hals kommune.

Afdelingen har nu ca. 140 medlemmer, og ved sidste generalforsamling blev det med overvældende flertal vedtaget, at medlemmerne kan tage deres koner med

Det gamle redningshus i Hals.



til sammenkomsterne. – Den nye marinestue indbyder til det.

Efter at redningsstationen i Hals blev nedlagt, var der megen diskussion om, hvad bygningen skulle bruges til. Takket være en indsats fra C. F. Vang fik Marineforeningen og bådelaftet af Hals kommune og Ålborg havn tilladelse til at leje huset – foreløbig indtil oktober 1984, og marinestuen blev indviet den 7. december 1975.

Huset fik i 1976 sin prægtige vindfløj, som et af medlemmerne, N. Jacobsen, har fremstillet, skænket og opsat. Indgangen til marinestuen luner af et vindfang, som er et gammelt styrehus fra en fiskeskutter, skænket af C. F. Vang og opstillet af medlemmer.

Fra stuen er der en prægtig udsigt over havnen gennem et firefløjet vindue. Over dette hænger et rat skænket af lodsformand Willemoes Nielsen, medens oktanten ved siden af er en gave fra fyrmester Harry Hansen.

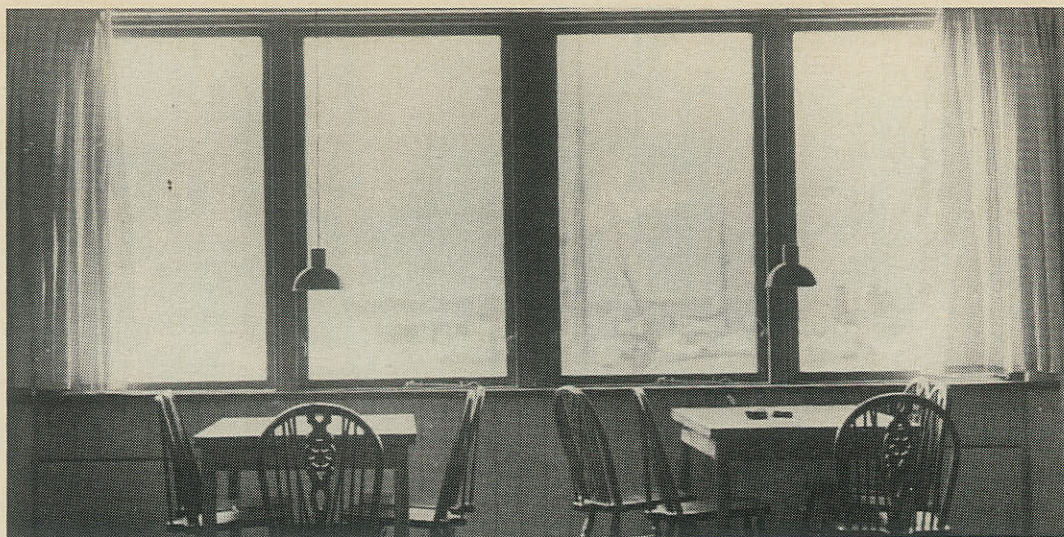
Af belysningselementerne er der mest grund til at fremhæve lanternen »Caroline«, modtaget som gave af Ålborg Havnevæsen ved stuens indvielse. Den var ved århundredeskiftet ledelys til den gamle Hals havn.

Stuen er rigt dekoreret med skibsmodeller, blandt andet af fregatten »Jylland« (bygget af lods John Schultz), af slettopskonnerten »Niels« af Marstal, bygget 1932 (skænket af lods Niels H. Skalkam), fuld-riggeren »Kristian« af Ålborg (udført af Rudolf Bieber i 1860 og skænket af Ålborg afdeling), og lodskutteren »Lodsen IV« (bygget og skænket af lods J. Schultz). Den sidstnævnte model flankeres af en kanonkugle, fisket op ved Kotka med sandpumperen »Suomi« og et pejlediopter skænket af fyrmester Harry Hansen, Sædning.

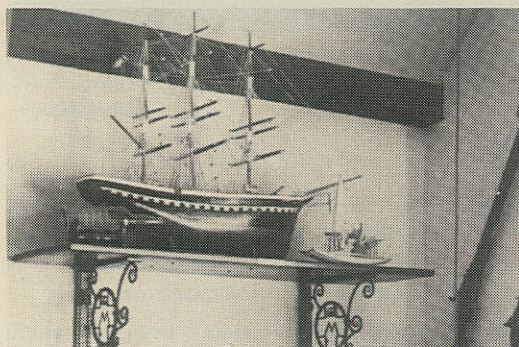
Et hjørne af stuen er dekoreret med et maleri af Laurits Sørensen visende Hals Barre Fyrskib (skænket af medlemmer fra Ålborg afdeling) og et maleri af Wilhelm Bille: »Skrueregat i hård sø«, udlånt af Kronborgmuseet som præmie for salg af lodsedler, samt et maleri af redningsmand J. P. Sørensen, der i sin tid deltog i oprettelsen af redningsstationen (skænket af familien).

Omkring malerierne er samlet minder om tre minesprængninger i nærheden af Hals Barre: Navet af skibrattet fra »København« (skænket af Harry Sørensen), nathuset fra det norske skib »Hodnaberg« (skænket af Søren Sørensen) samt maskintelegrafren fra »Frigga« (bjergtet og skænket af medlemmer af afdelingen).

Pladsen tillader ikke at omtale mange andre interessante effekter. Til slut skal blot fremhæves, at en hel del smukt udført tovværksarbejde bidrager til at give stuen sit maritime præg. Mester for dette er blandt andet lods John Schultz

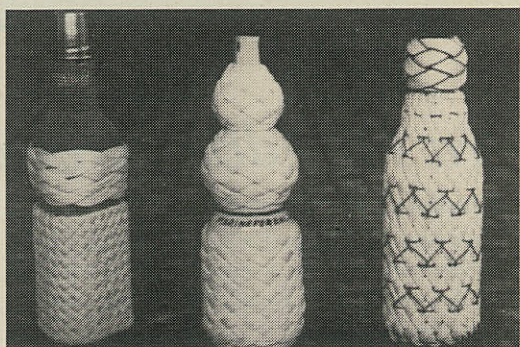
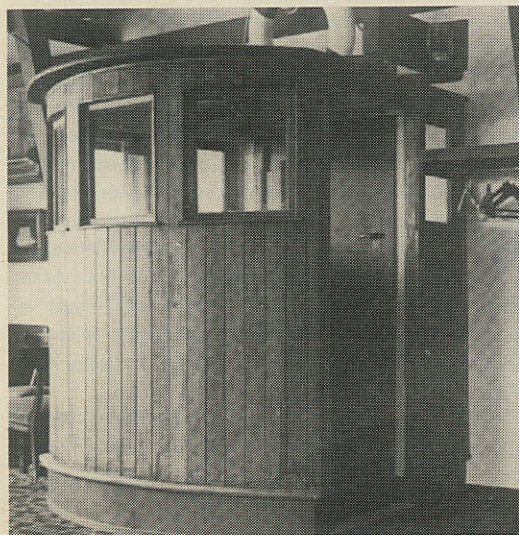


Marinestuens panoramavindue med den pragtfulde udsigt over havnen.



En skibsmodel fra 1860.

Vindfanget er et forhenværende styrehus.



Avanceret tovværkskunst i marinestuen.

Lanternen »Caroline«.

